

Леший у Белого Дома

(Предварительный отчет о трехлетних наблюдениях пары дико живущих приматов в заповеднике, расположенном в пригороде г. Вашингтона, США)

И.Я. Трейгер



Описание биотопа

Huntley Meadows Park. Лесной участок-заповедник площадью 6 кв. км, пронизанный ручьями, питающими обширное болото в центре парка. Парк расположен в г. Александрия, штат Вирджиния (мега район большого Вашингтона) всего в 12-ти км от вашингтонского Белого Дома, внутри городской инфраструктуры наподобие Тимирязевского лесопарка в Москве, но втрое меньше последнего по площади. В заповеднике постоянно гнездятся более 200 видов птиц, включая самую крупную птицу в США – большую голубую цаплю. Млекопитающие представлены меньшим разнообразием – это, не считая мелких грызунов, ондатра, енот-полоскун, два вида лисиц (рыжая и серая), койот и белохвостый олень (американская лань), являющийся самым крупным представителем млекопитающих на этом биотопе.

Парк хотя и открыт для посещения всеми желающими, но предназначен для научных и образовательных целей. Здесь нет обычных для американских парков зон для пикников, что делает его мало привлекательным для развлечений «буйной молодежи». Основные посетители – биологи, преподаватели биологии, серьезные фотоохотники и школьники, привозимые сюда в рамках уроков по биологии.

Лесные участки парка оборудованы тропами с гравийным покрытием, а над болотистым участком проложен дощатый настил. Посетителям, особенно в летнее время, настоятельно не рекомендуется сходить с тропы в лес (хотя запрета и нет) или спускаться с настила в болото. Ограничения введены в целях безопасности посетителей, главным образом, в летний период.

В зимний период в отсутствие зелени лес прозрачен. Прозрачен настолько, что местами просматривается на расстояние до 300 метров. В этот период любая активность внутри леса вполне доступна для наблюдения. В летний период лес становится совершенно не просматриваемым, и наблюдение активности внутри леса

представляет известные проблемы. Обилие ядовитых змей (гремучая и два вида щитомордников), передвигающихся в том числе и непосредственно по поверхности стволов деревьев, представляет реальную опасность, поскольку даже адекватное противозмеинное снаряжение не гарантирует от удара в лицо. По этой причине, редко, кому из посетителей приходит в голову сходить с тропы в летнее время или, тем более, позволять это делать детям.

Если есть необходимость спуска непосредственно в болото, то на это нужно получить разрешение в администрации заповедника. Для получения такого разрешения необходимо предъявить соответствующее снаряжение и мобильный телефон с номером экстренной помощи. Дело в том, что болото наводнено крупными снэпперами (каймановая черепаха), вес которых здесь достигает 35 кг. Поэтому неосмотрительное попадание руки в воду чревато потерей пальцев. Так, частым явлением здесь являются тушки утиных с откушенными головами и цапли с откушенными пальцами и даже ногами по колено.

По этим перечисленным причинам, как уже было сказано, активность и наблюдения внутри леса доступны лишь в осенне-зимний период. В летнее же время, любую активность здесь приходится ограничивать наблюдением с тропы или дощатого настила.

Правила поведения в заповеднике

В заповеднике запрещено:

1. Нахождение на территории в темное время суток.
2. Подкармливание животных в любых формах.
3. Вмешиваться в схватки между хищником и добычей, оказывать помощь раненым животным, вмешиваться в схватки между самцами в брачный период.

Предыстория вопроса

Данный заповедник посещается регулярно три дня в неделю (пятница, суббота и воскресенье) с 2007-го года в рамках исследований в области когнитивной этологии для лаборатории физиологии мозга ННМИ. Наблюдения проводились (и проводятся) группой из двух человек – автором этих строк и моей женой, д-ром Бэллой Левитиной (врач, физиолог). Главным объектом наблюдений здесь являются два вида цаплевых – большая голубая цапля и американская зеленая кваква. Каждые названные три дня в неделю наша семейная группа движется по заповеднику по одному и тому же маршруту (см. карту на Фото 1). По основной тропе (тонкая желтая линия на карте) до развилки. Дальше, я продолжаю движение по деревянному настилу над болотом (широкая желтая полоса на карте), а Б. Левитина продолжает движение по основной гаревой тропе в обход болота до тех пор, пока мы не встречаемся в точке,

обозначенной на карте, как «главная точка наблюдений». Как было упомянуто, по этому маршруту мы движемся три дня в неделю в течение вот уже 13-ти лет (с 2007-го года), и, следовательно, зрительно знаем каждое дерево, каждую ямку на этом пути.

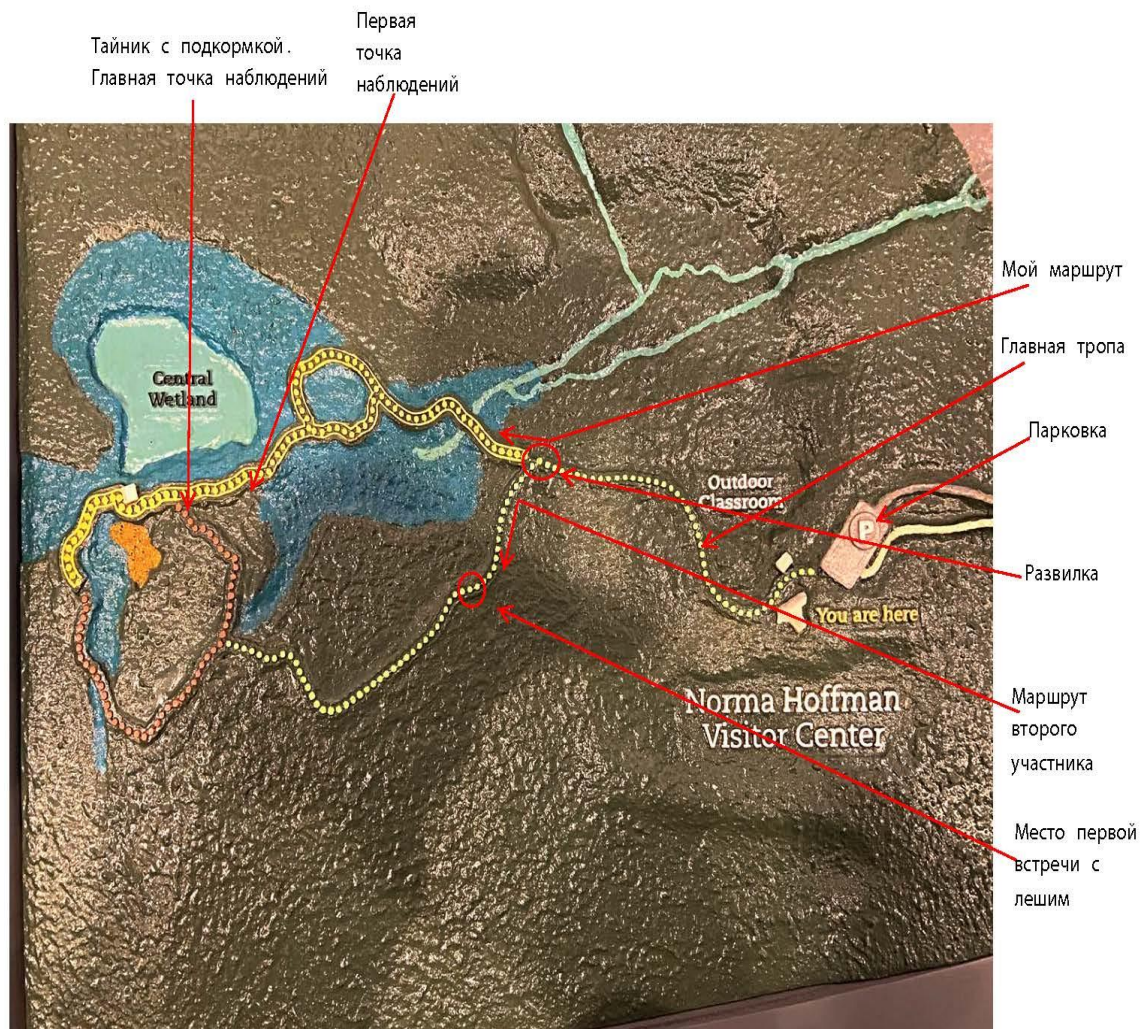


Фото 1. Карта заповедника

Все, постоянно посещающие заповедник, знают друг друга. И все мы на территории парка связаны друг с другом через мессенджер Facebook. Поэтому, когда кто-то в какой-то точке видит что-то, достойное внимания, он сообщает об этом остальным, и те, кого это интересует собираются в данной точке (Фото 2).



Фото 2. Биологи фиксируют процесс покидания гнезда птенцами хохлатого крохалия

Первые признаки подозрительного присутствия в заповеднике были замечены летом 2016-го года, когда, возвращаясь по основной тропе к парковке, я периодически стал слышать шаги за спиной. При этом, никого, следующего за мной, увидеть не удавалось. Сам по себе этот факт вряд ли вызвал бы какой-то интерес, поскольку звук шагов на гравеом покрытии может как угодно отражаться от окружающих деревьев и создавать эффект преследования. Этот феномен хорошо известен и в обычной ситуации вряд ли привлек бы мое внимание. Но в данном случае, возникновение этого эффекта удивительным образом совпадало с пасмурной погодой, когда окружающие предметы не отбрасывают тени. И, второе совпадение, в эти же дни я стал замечать появление тонких деревьев, согнутых в виде арки (Фото 3). Особенность этих арок в том, что появлялись они внезапно (вчера не было, а сегодня появилась) и без каких-либо погодных предпосылок. Несколько таких арок я сфотографировал и послал для консультации Михаилу Самойловичу Трахтенгерцу (светлая память). М. Трахтенгерц пришел к выводу, что арки похожи на признаки присутствия дико живущего примата и рекомендовал продолжить наблюдения.



Фото 3. Пример арки, возникшей в отсутствие погодных предпосылок

Встреча с гоминоидом и активные наблюдения

Развязка наступила спустя полгода после описанных выше событий. 31-го декабря 2016-го года Б. Левитина двигаясь по основной тропе в обход болота рядом с тропой, но вне ее увидела человека, то ли сидящего на корточках, то ли стоящего на четвереньках и что делающего на земле. Внимание привлек необычный костюм, который никто из фотографов здесь не использует – что-то вроде мехового комбинезона, покрывающего и голову тоже. Она приняла его за кого-то из знакомых биологов, устанавливающего штатив для камеры, и двинулась к нему, чтобы поздороваться и, как и положено женщине, рассмотреть костюм. Однако подойдя ближе на расстояние 10-ти метров резко остановилась, поскольку, во-первых, разглядела, что это вовсе не костюм, а, во-вторых, появилось сильное чувство, что перед ней не человек, а крупная обезьяна вроде тех, которых можно видеть в зоопарках. Так она простояла, разглядывая его, около пяти минут. Сам объект, по словам Левитиной, никакого беспокойства при этом не обнаруживал, а продолжал заниматься своими делами. В какой-то момент с противоположной стороны тропы показалась пара, мужчина и женщина, идущие по тропе. Б. Левитина перевела взгляд на эту пару, а затем опять на объект наблюдения. Однако объекта уже на прежнем месте не было. Тут уж моя жена позвонила мне, и я прибыл к этой точке примерно

через 5-6 минут. На месте, которое она мне указала, обнаружилась вот такая постройка (Фото 4), которой за день до этого здесь точно не было.



Фото 4. «Ворота», сооруженные «фотографом в мохнатом костюме»

В этот же день я отправил информацию М. Трахтенгерцу. К сожалению, Михаил Самойлович уже не мог самостоятельно сидеть у компьютера, и мою информацию принял Николай Николаевич Акоев. Он же передал ее М. Трахтенгецу. Это последнее, что получил от меня Михаил Самойлович. Вскоре его не стало, и дальнейшую экспертную поддержку с того момента и по сей день мне оказывает Н. Акоев.

Естественно, что после увиденного и услышанного от моей жены, возникло две первоочередные задачи: 1. Выяснить, является ли эта точка местом, постоянно посещаемым гоминоидом; и 2. Действительно ли мы в данном случае имеем дело с приматом, а не с каким-либо другим животным.

Поэтому, на следующий же день, 1 января 2017-го года рядом с обнаруженной постройкой я положил в качестве прикормки три конфеты, три соевых батончика в фантиках «Бабаевской» кондитерской фабрики. Именно в фантиках, чтобы понять, есть ли руки у того, кто возьмет эту прикормку. Поскольку прикормка животных в этом парке строгойше запрещена, тайник с конфетами пришлось делать скрытно и

непосредственно на земле. Прикормка была уложена между корнями дерева и закрыта слоем опавших листьев (Фото 5).



Фото 5. Конфеты, уложенные между корнями дерева в качестве прикормки

На следующее утро тайник с подкормкой внешне выглядел нетронутым. Однако, когда я подошел и разгреб листья, оказалось, что две конфеты лежат нетронутыми, а вместо третьей лежит лишь ее фантик, аккуратно развернутый и также аккуратно разорванный пополам (Фото 6).

Иными словами, кто-то открыл тайник, развернул и съел одну из конфет, а потом аккуратно положил фантик на место и столь же аккуратно обратно замаскировал тайник. Единственное животное в этом заповеднике, у которого есть руки – это енот. Но енот подобным образом никогда не поступает. Енот всегда разроет все вокруг, съест или раздербанит все, что видит и уйдет. Но так, чтобы аккуратно развернуть, не тронуть остальную подкормку, да еще и замаскировать обратно тайник, такого от енота не дождешься – никогда, даже от дрессированного.

Следовательно, появилось подозрение на примата. К сожалению, дальнейшие наблюдения в этой точке ничего не дали – оставшиеся конфеты никто так и не тронул, и предполагаемый примат никаких более следов в этой точке не оставлял.



Фото 6. Аккуратно развернутый фантик от конфеты

Следующие проявления присутствия нашего подопечного проявились лишь весной, в середине апреля. Произошло это уже в другом месте парка, в точке, которая на карте обозначена, как «первая точка наблюдений». В один из апрельских дней вплотную к тропе рядом со скамейкой появилась вот такая конструкция (Фото 7), похожая на горизонтальный маркер.



Фото 7. Горизонтальный маркер в первой точке наблюдений

Я решил проверить, действительно ли это маркер, и действительно ли эта точка является посещаемой. Поэтому я изменил маркер вот таким образом (Фото 8).



Фото 8. Измененный маркер

На следующий день (через ночь) я увидел этот же маркер, приведенный к первоначальному виду (Фото 9).



Фото 9. Восстановленный маркер

Я снова изменил маркер. В ответ на это хозяин маркера его попросту ликвидировал. А еще через ночь здесь же я обнаружил первый образец орудийной деятельности предполагаемого примата – палка с явно обработанной рукоятью, которую ее хозяин воткнул между стволами дерева (Фото 10). При ближайшем рассмотрении, «рукоять» оказалась обработанной простым трением – рукой, или другой деревяшкой (Фото 11). Я попытался вынуть палку, но не смог – слишком сильно она оказалась вколоченной между стволами. На следующий день эта палка исчезла.



Фото 10. Первая палка-копалка с оформленной рукоятью, воткнутая между стволами дерева



Фото 11. Крупный план рукояти первой палки-копалки

И больше за весь летний период 2016-го года ни одного проявления присутствия предполагаемого примата в этом месте обнаружено не было. Позже, уже в апреле 2019-го года была обнаружена еще одна палка с оформленной рукоятью (Фото 12) со следами на первый взгляд ножа (каменного?). Однако при ближайшем рассмотрении оказалось, что инструмент был использован с тупым режущим краем, скорее всего, это было сделано зубами (Фото 13).



Фото 12. Вторая палка-копалка с оформленной рукоятью



Фото 13. Крупный план второй палки-копалки с оформленной рукоятью

Единственным признаком его присутствия на этой территории летом 2017-го был лишь следующий момент:

За четыре года до описываемых событий вне территории заповедника проводились работы по расчистке ручьев, питающих это болото. Все сухие деревья с берегов этих ручьев были свезены на территорию заповедника и сложены в виде больших куч, как было официально объяснено, для удобства животных, населяющих этот парк. Такие кучи сухих деревьев были образованы как посреди болота, так и на лесных территориях. И вот, в один из дней проходя мимо одного из таких навалов, я увидел возникшее в нем отверстие наподобие амбразуры (Фото 14).



Фото 14. Навал сухих деревьев с подобием амбразуры

Дело в том, что навал этот имеет в высоту 4 метра и состоит из толстых стволов деревьев. Раздвинуть стволы, чтобы сформировать подобную амбразуру, невозможно без применения силовой техники, не говоря уже о том, что сам навал расположен посреди болота, куда случайному человеку не добраться. Поэтому данный случай был замечен и зафиксирован.

Следующие проявления нашего объекта появились лишь осенью в октябре 2017-го года. В одно из посещений заповедника уже в третьем месте, которое на карте обозначено, как «главная точка наблюдений», находящемся в 30-ти метрах от «первой точки наблюдений» вплотную к тропе также рядом со скамейкой была обнаружена арка из согнутого дерева (Фото 15).



Фото 15. Вновь появившаяся арка, ориентированная вдоль тропы

А под ней структура, похожая на ту, с которой проводились эксперименты зимой (Фото 16).



Фото 16. Горизонтальный маркер под вновь возникшей аркой

Как и прошлый раз, я этот маркер изменил. И опять на следующее утро нашел его приведенным к первоначальному виду. Повторно трогать маркер я не стал, а вместо этого положил подкормку, замаскировав ее здесь же на земле вплотную к маркеру. В качестве подкормки использовал бочковую селедку. Следующим утром, тайник с подкормкой внешне выглядел нетронутым, как это было прошедшей зимой с конфетами. Поэтому листья, скрывавшие тайник, были разобраны и выяснилось, что подкормка забрана. На месте остались лишь несколько селедочных чешуек. С того момента и по сей день, в течение уже полных трех лет, каждые пятницу, субботу и воскресенье я кладу подкормку в это место. И за весь этот период не было ни одного случая, чтобы предполагаемый примат эту подкормку не взял – ни единого случая.

За три года наблюдений был период, когда наш посетитель аккуратно закрывал за собой тайник, были периоды, когда он переставал это делать. Сейчас он опять начал закрывать тайник за собой. Был период, когда ночной посетитель оставлял на месте пустые контейнеры от еды. Потом он стал их уносить так, что найти их не удастся. В один из таких моментов, когда контейнеры были оставлены на месте в марте 2018-го, удалось получить первые отпечатки папиллярных узоров его рук (Фото 17).



Фото 17. Отпечаток папиллярного узора пальца

Тогда же возникла и идея подложить в тайник с подкормкой кусок художественного пластилина. И эффект не заставил себя ждать. 30-го марта на пластилине был оставлен отпечаток двух верхних фронтальных резцов (Фото 18) с широкой диастемой между ними.

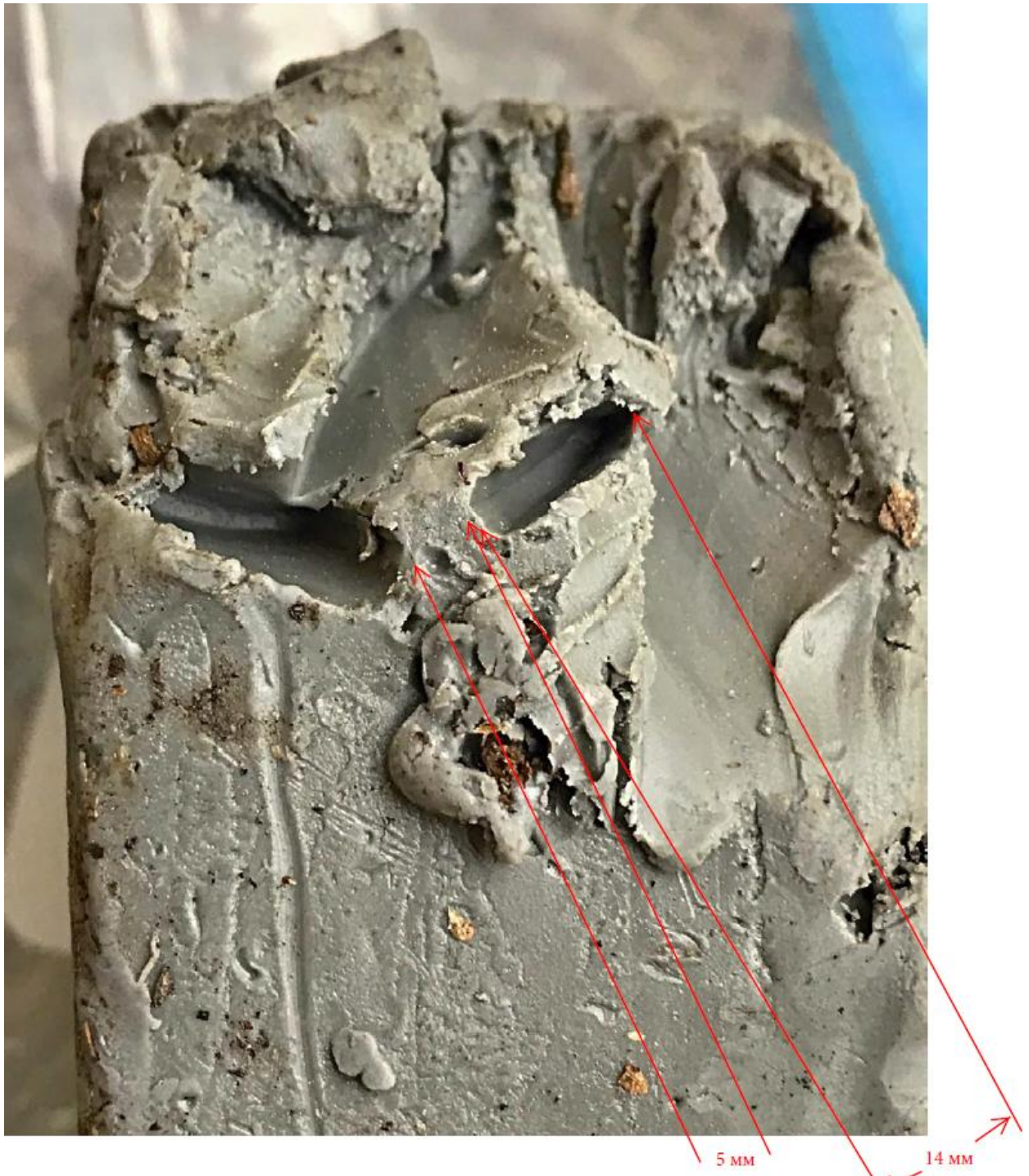


Фото 18. Отпечаток верхних фронтальных резцов с диастемой между ними

А уже 1-го апреля, т.е. на послезавтра, на пластилине был оставлен еще один отпечаток верхних фронтальных зубов (Фото 19), но уже без диастемы.



Фото 19. Отпечаток фронтальных резцов без диастемы

Иными словами, у нас в руках оказались отпечатки зубов не одного индивидуума, а двух разных, один из которых, судя по диастеме между ними, принадлежит не взрослой особи, а ребенку в период смены молочного прикуса на постоянный. При этом, размер верхних фронтальных зубов выходит за пределы размеров, характерных для человека (Фото 18). Подобными фронтальными зубами мог бы обладать кто-то из семейства лошадиных. Но на территории данного заповедника таких животных никогда замечено не было. Позднее, уже в августе, на пластилине были оставлены так же следы с множеством отпечатков папиллярных линий (Фото 20). Таким образом, с этого момента наш примат перестал восприниматься в качестве предполагаемого, поскольку сомнений в том, что это действительно примат уже не оставалось.

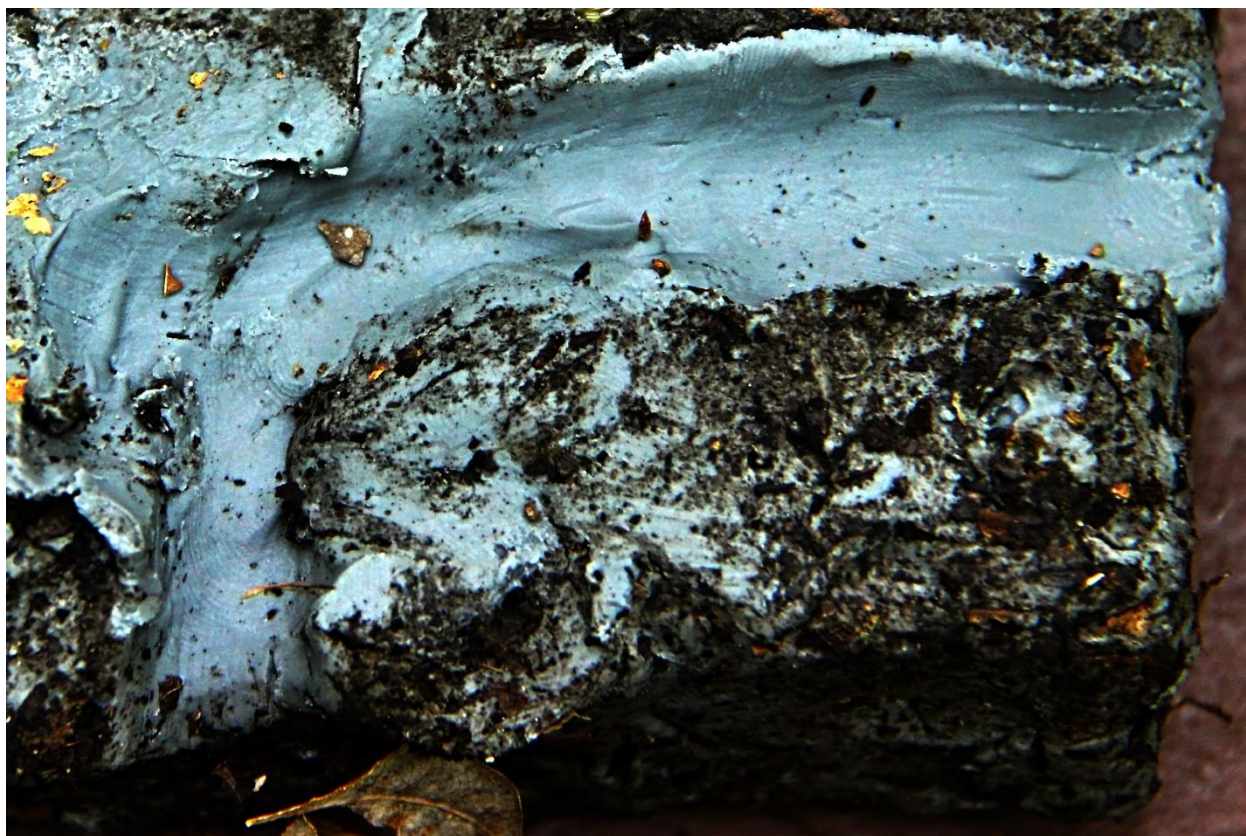


Фото 20. Пластилин с множественными отпечатками папиллярных линий

За трехлетний период наблюдений, видеть объект воочию пришлось еще трижды. Но во всех этих случаях, его удавалось видеть лишь с большого расстояния и мельком. Мелькнет на считанные секунды и исчезнет за ближайшим к нему деревом или буреломным завалом в глубине леса. То он был виден быстро и широко шагающим через лес, то выглянувшем на какие-то мгновения из-за очередного завала или искусственного навала деревьев. Понятно, что во всех этих ситуациях возникало сомнение – не показалось ли. Однако в одно из посещений я нашел парковку заповедника полностью занятой полицейскими машинами, а один из участков леса оцепленным полицией. Оказалось, что кто-то из посетителей тоже увидел похожую на человека фигуру в странном меховом костюме в лесной части парка и вызвал полицию. Полиция, в итоге, никого не нашла. Однако этот случай уже можно считать воспроизводством наблюдений третьим независимым лицом, поэтому и сомнений в том, что мы наблюдали реальное существо, тоже не осталось.

Тот факт, что одним из посетителей тайника с прикормкой оказался ребенок, вселило некоторые надежды. Ребенок ведь есть ребенок. Он всегда более любопытен и более активен, чем взрослый. Следовательно, можно надеяться, что хоть ребенок высунется и покажет себя. Пока, к сожалению, не состоялось, себя ребенок не показал.

Но надежды на его повышенную активность себя все же оправдали и дали возможность сделать определенные выводы о поведенческих реакциях этого примата. В частности, это касается его древесной архитектуры.

Еще в марте 2018-го года в лесу недалеко от офиса заповедника была обнаружена вот такая постройка (Фото 21) высотой около 4-х метров, которая простояла всего несколько дней, после чего была разрушена, а «строительный материал» унесен в неизвестном направлении.



Фото 21. Постройка, сооруженная взрослой особью

Судя по размерам, данная постройка была произведением взрослой особи. А в августе того же года прямо рядом с местом прикормки был обнаружен вполне игрушечный вигвамчик, высотой всего лишь около 80-ти см (Фото 22). То есть, даже маленький ребенок внутри этого вигвамчика вряд ли поместился бы. Конструкция не похожая на ту, что строила мама, но есть в обеих конструкциях и нечто общее – дырявые крупно решетчатые стены и отсутствие четко сформированного входа/выхода. То есть, в любом месте можно войти, в любом месте можно выйти и, находясь внутри, можно свободно обзирать периметр. Для одного только не годятся

обе эти конструкции – не годятся в качестве убежища, с нашей человеческой точки зрения, разумеется.



Фото 22. Игрушечный вигвамчик рядом с подкормкой

На третий день вигвамчик был обрушен, но весь строительный материал остался на месте (Фото 23).



Фото 23. Остатки разрушенного вигвама

Можно было бы предположить, что играли обычные человеческие дети. Однако, во-первых, ночью, когда появились эта постройка, людей в заповеднике нет. Во-вторых, когда дети что-то разрушают, то обычно разбрасывают строительный материал по сторонам, поскольку кидаться палками для ребенка – это особое удовольствие в процессе разрушения чего-либо. И, в-третьих, в летнее время детям здесь сходить с тропы не разрешают, из-за опасности, которую представляют ядовитые змеи. Здесь в США родители за этим смотрят очень строго. А позже, уже в октябре появился другой шалашик, уже с другой стороны от тайника с угощением (Фото 24). И тоже детского размера, тоже с дырявыми стенами и тоже без входа/выхода.



Фото 24. Шалашик детского размера

На третий день и эта постройка была обрушена, а материал опять-таки остался на месте (Фото 25).



Фото 25. Разрушенный шалашик

И такие, совсем маленькие игрушечные шалашики (Фото 26), которые тоже на второй-третий день разрушались, появлялись неоднократно.



Фото 26. Маленький игрушечный шалашик

А в мае 2019-го года появляется постройка высотой уже в полтора метра и по конструкции очень похожая на то, что делала его мамаша (Фото 27) – растет ребенок, растут и его игрушки. И опять те же признаки – дырявые крупно решетчатые стены и отсутствие сформированных входов/выходов. И этот шалашик тоже был разрушен на второй день после постройки. То есть, данный индивидуум четко демонстрирует подражательное поведение, что вполне вписывается в поведенческие реакции приматов, да и вообще млекопитающих.



Фото 27. Растет ребенок, растут и его игрушки

Совсем интересное событие произошло в конце июля 2019-го года. В этот день, 26-го июля в тридцати метрах, не доходя до тайника с прикормкой на площадке в точке, обозначенной на карте, как «первая точка наблюдений» я обнаружил целых!!! 7 шалашей, очень похожих на те, которые раньше мне строил мой подопечный (Фото 28). Очень похожих, но не совсем похожих. Шалашы были разных конструкций, но все отличались наличием четко очерченных входов\выходов и плотными непрозрачными стенами.



Фото 28. Не совсем похожие шалаши

Кроме того, среди этих построек встретились имеющие горизонтальный конек (Фото 29) и плоскую крышу, покрытую горизонтально уложенными деревяшками (Фото 30).



Фото 29. Постройка с горизонтальным коньком



Фото 30. Постройка с горизонтальной крышей

Подобных элементов в постройках моего подопечного до сих пор не встречалось. Сразу возникло подозрение в том, что здесь поактивничали дети обычные, человеческие. Непонятными представились так же два момента. Первый – это постройка в 40 метрах в глубине леса высотой четыре метра с несколькими поперечными палками (Фото 31).



Фото 31. Четырёхметровая постройка в глубине леса

Второе – это похожая же постройка, но игрушечного размера непосредственно около тайника с угощением в 30 метрах от этого скопища шалашей (Фото 32).



Фото 32. Игрушечная постройка с горизонтальными элементами

А часом позже появились и сами строители (Фото 33). Ими оказались дети 6-7 лет, посещающие что-то вроде летнего городского лагеря в период летних школьных каникул.



Фото 34. Дети, строящие шалашы

Явились они в сопровождении четырех взрослых, вроде пионервожатых, которые и руководили всей этой строительной компанией. И начали эти взрослые с того, что тщательно проверили площадку на предмет возможного присутствия ядовитых змей и лишь после этой проверки разрешили детям сойти с тропы. Поскольку присутствовали взрослые, значит, было кого расспросить, что и было сделано. Первый вопрос, который был задан – вопрос о том, не они ли строили шалашики на том месте, где я кладу подкормку для гоминоида? – Ответ был отрицательным. На то место они детей не пускают, поскольку там невозможно обеспечить детям безопасность, и по этой причине руководство заповедника запрещает проводить там какие-либо массовые мероприятия с детьми. Вторым вопросом был задан по поводу четырехметровой постройки в 40 метрах в глубине леса, не они ли ее создали? – Ответ и здесь был отрицательным. Более того, эти «пионервожатые» сами немало удивились, увидев это сооружение. Таким образом, мухи были отделены от котлет, что построили дети и что построили наши дикие приматы. И действительно, на следующий же день обе постройки, сделанные предположительно гоминоидами, были как обычно разрушены. А шалаши, построенные детьми, простояли две недели, после чего были разобраны под руководством этих же «пионервожатых». И, как ожидалось, развлечение от разрушения детишки получили куда большее, нежели от постройки – палки летели по всей площади. От одной из них чудом увернулся автор этих строк.

Непонятым остался факт строительства гоминоидами двух сооружений с несколькими горизонтально расположенными деревяшками, поскольку никогда раньше в их постройках такого элемента не встречалось. Единственное объяснение, которое пришло в голову по этому поводу – это то, что, возможно, гоминоиды попросту копировали строительные элементы людей. Что ж, вполне возможно, так как обезьяны на то и обезьяны, чтобы обезьянничать друг у друга. Другого объяснения пока нет. А если так, то естественно ожидать, что мохнатый ребенок придет на площадку, где развлекались дети, чтобы что-нибудь такое там сотворить. И действительно, не далее, как 9-го ноября на «детской площадке» появилось вот такое строение (Фото 35), похожее, скорее, на палки, нападавшие с деревьев, чем на то, что строили дети.



Фото 35. Последняя постройка дикого ребенка

Однако стоит лишь поднять глаза вверх (Фото 36)... Вы там видите деревья, с которых подобные палки могли упасть? – Вот и я не вижу...



Фото 36. Палкам падать неоткуда

И еще раз по поводу арки, появившейся в октябре 20217-го года и изображенной на Фото 15 выше. Арка простояла вплоть до 31-го августа 2019-го. В течение 3-х лет казалось, что соорудивший ее давно о ней забыл. Однако оказалось, что это совсем не так. Простояв нетронутой в течение трех лет, ночью с 30-го на 31-е августа арку развернули. Если вечером 30-го она была, как всегда, ориентирована вдоль тропы, то утром 31-го оказалась ориентированной поперек тропы так, что конец дерева был заведен за ствол другого дерева на противоположной стороне тропы (Фото 37).



Здесь арка зацеплена
за дерево

Высота 2 м.

Тайник с прикормкой

Фото 37. Арка оказалась развернутой поперек тропы

Я взялся за конец дерева и попытался оттянуть его от того ствола, за который оно было зацеплено. С существенным усилием мне удалось оттянуть дерево на несколько сантиметров. Но стоило отпустить руку, как арка спружинила в обратную сторону. То есть, конец арки завели с ствол дерева намеренно, дабы воспрепятствовать ее обратному движению. Кроме этого, на самом стиге арки обнаружилось скручивание ствола по спирали (Фото 38), чего не было, когда арка была сориентирована вдоль тропы. Человеку скрутить ствол дерева подобным образом просто не под силу.



Фото 38. Ствол арки скручен на изгибе

В таком виде арка оставалась в течение пяти дней. А на 6-й, 6-го сентября кто-то это сооружение несколько подправил, придавив арку к земле в верхней точке (Фото 39). Да и дотянуться до верхней точки арки человеку тоже вряд ли удалось бы, учитывая ее первоначальные размеры (см. Фото 37 выше).



Фото 39. Арка придавлена к земле

А на сгибе появилась еще одна точка приложения силы. Сгиб теперь имел два наклона одновременно – сагиттальный и трансверсальный (Фото 40).



Фото 40. Трансверсальный и сагиттальный наклоны на сгибе

Но и на этом дело не закончилось. В таком виде арка простояла до 13-го октября 2017-го года. А в ночь с 12-го на 13-е ее вообще ликвидировали. От арки остался лишь пенек высотой 30 см (Фото 41).



Фото 42. 30-ти сантиметровой пенек, оставшийся от арки

Предположение, что это могли сделать люди, было отвергнуто сразу. Чисто теоретически, в вечерне-ночное время сделать подобное могли только сами служащие парка (хотя, на самом деле по ночам они не работают). Но дело в том, что парк находится под юрисдикцией правительства штата Вирджиния, и именно правительство несет юридическую ответственность за безопасность посетителей заповедника. Но ответственность эта распространяется только на официальные тропы. Если же с посетителем что-то случается вне тропы, за его безопасность никто не отвечает. Поэтому именно на тропе работника парка никогда подобные острые пеньки не оставляют. Если парковые служащие убирают какое-то дерево в целях безопасности, то оставляют после себя пеньки вот такого типа (Фото 43).



Фото 43. Пенек, оставленный служащими парка

Ну, и последнее – а само дерево-то, которое было аркой, куда делось? В радиусе 40 метров от этого места мне его обнаружить не удалось. Следовательно, арку не только выломали, но еще и куда-то унесли?!

Первой мыслью было предположение, что наша мохнатая парочка решила уйти с этого места и поэтому зачищает площадку. Мысль, прямо скажем, не веселая. Но нет, подкормку продолжали брать и в последующие дни, да и последний шалашик, изображенный выше на Фото 35, появился уже после этого события. Так что наблюдения продолжаются...

Выводы

1. Да, действительно, присутствие и активность дико живущего примата в городских лесопарках вполне реальна. Особенно, если такой лесопарк имеет безопасное сообщение с более открытыми участками дикой природы. В частности, описанный выше заповедник имеет такое сообщение с обширными участками дикой природы в пойме реки Потомак посредством ручьев, питающих болото.

2. Определенные выводы можно сделать и в отношении уровня развития орудийной культуры этих существ. Те данные, которые получены в ходе описанных наблюдений за конкретными двумя индивидуумами, говорят о том, что уровень их орудийной культуры едва ли выходит за рамки такового у шимпанзе. И, объективно говоря, еще вопрос, достигают ли они уровня развития шимпанзе в этом плане.

3. Одновременные наблюдения за характером древесных построек этих существ и человеческих детей позволяют выделить ряд достаточно убедительных признаков, позволяющих отличать человеческие постройки от построек дико живущего примата:

Первый признак. Постройки, сделанные гоминоидами, не сохраняются больше двух-трех дней, а разрушаются самими строителями.

Второй признак. Постройки, сделанные гоминоидами, характерны «дырявыми» крупно решетчатыми стенами и не имеют четко оформленных входов/выходов.

Третий признак. Постройки, сделанные гоминоидами не содержат таких элементов, как горизонтальный конек, плоская крыша и элементы перекрытия в виде горизонтально расположенных чурок.

4. Вигвамо-подобные и шалаше-подобные постройки не являются убежищами в том смысле, в котором убежище понимает человек. Ну какое же это убежище, если стены дырявые, а постройка полностью прозрачна. Единственное, что можно предположить, что гоминоид мог бы использовать такую постройку в качестве маскирующего экрана, когда с дистанции лешего, сидящего внутри не видно, а он, наоборот, видит всех проходящих мимо – эффект жалюзи. Однако и это предположение исходит чисто из современных человеческих знаний физики, но не из логики самого лешего. Мог бы использовать – не означает, что на самом деле именно для этого и использует. Поэтому приходится признать, что истинного назначения таких построек мы не знаем.

5. Сооружения в виде гнутых из деревьев арок на самом деле имеют вполне определенный смысл и сооружаются во вполне определенных целях. Однако каково в действительности назначение этих арок мы сегодня также не знаем.

Здесь важно заметить, что мы вообще не знаем назначения маркеров, оставляемых лешим в лесу – никаких маркеров. В то же время, очень важно выяснить, что эти маркеры и постройки означают и для каких целей они сооружаются, поскольку эти знания помогли бы нам спланировать собственное поведение таким образом, чтобы стимулировать «Гюльчатай»* показать личико, и мы могли бы хотя бы чисто внешне, но все же описать этого примата. В этой связи, приходится признать, что существенную помеху в этом создают мифы, которые мы сами для себя сочиняем, и от которых неплохо бы избавиться.

*Имя юной красавицы, носившей паранджу в известном фильме «Белое солнце пустыни».

В среде криптозоологов, к сожалению, популярно представление о том, что, якобы, маркеры, оставляемые лешими в лесу, адресованы людям или конкретному человеку. А ведь подобный посыл ниоткуда не следует, разве что, из врожденного человеческого эгоцентризма. Видел ли кто-нибудь, чтобы медведь оставлял информационные знаки, адресованные волкам или лисицам? Видел или слышал ли кто-нибудь, чтобы такие знаки оставляли лисицы, адресуя их волкам или зайцам? А сами люди... Кому-либо из нас приходило ли в голову оставлять в лесу знаки, адресованные медведям, волкам или белкам?.. Люди адресуют информационные знаки, включая письменность, только представителям своего же вида. Так же поступают и медведи, и волки, и лисы. Все средства коммуникации животных, включая и человека, направлены на коммуникацию внутривидовую, но не межвидовую. Не по этой ли (в том числе) причине мы до сих пор не можем понять хотя бы приблизительно смысл маркеров, оставляемых в лесу дико живущим приматом?..

Примечание

Данный материал не является законченным описанием конкретного эксперимента, поскольку эксперимент продолжается и в настоящее время. Следовательно, в ходе дальнейших наблюдений могут быть получены новые данные, в результате которых могут быть сделаны новые выводы или откорректированы уже сделанные.

20.11.2019 г.

itreyger@gmail.com