

РЕЛИКТОВЫЙ ГОМИНИД (РГ ИЛИ ЛЕШИЙ) И ПРОБЛЕМА ПОИСКА

Н.Н. Акоев



Вопрос о методах поиска «снежного человека» возник уже в 1958 г, когда на поиски РГ или лешего отправилась знаменитая памирская экспедиция, организованная АН СССР. В те годы наивно, полагали, что прибыв на Памир в район Сарезского озера (откуда была определённая информация) и, осмотрев окрестности, сразу же удастся выяснить реальность существования крупного примата в этом районе, т.к. средства, выделенные на поиски, и организационные усилия были огромные. Однако простое блуждание по склонам гор ничего не дало кроме составления геоботанической карты района. Некоторых успехов достигло только фольклорное подразделение экспедиции, занимавшееся опросом местного населения и собравшее определённое количество сообщений очевидцев. На этом история памирской экспедиции заканчивается, и начинается следующий этап поисковых работ — «опросный». Возникшая, по окончании памирской экспедиции, в прессе дискуссия сторонников и противников гипотезы существования «снежного человека» вызвала поток писем в различные газеты, в том числе и очевидцев из разных мест. Особое удивление вызывала неожиданная масса сообщений с Кавказа, для проверки которых отправился зоолог, д.б.н, профессор Машковцев Александр Александрович (Рис. 1).



А.А. Машковцев

Работая на З. Кавказе и опрашивая свидетелей в Абхазской и Кабардино-Балкарской АССР он, совершенно неожиданно для себя собрал огромное количество свежих свидетельств, в реальности которых невозможно было сомневаться. Его доклад на Смоленском семинаре (Машковцев 1960) вызвал огромный интерес не только в силу новизны сообщений, но и в связи с доступностью и цивилизованностью нового района поисков, выгодно отличающегося от удалённого и труднодоступного Памира, где местные жители часто вообще не знали русского языка. Работать в этом новом регионе вызвалась энтузиастка и восторженная сподвижница проф. Б.Ф.

Поршнева — Жанна Иосифовна Кофман (Рис. 2). Основным методом её поисковых работ был регулярный опрос свидетелей, для чего ею была создана экспедиционная база в кабардинском селе Сармаково. Десятки энтузиастов (в основном молодёжи и студентов) приезжали к ней и, сменяясь, бродили по окрестностям в течение лета и ранней осени. Итогом 25 лет работ в этом районе был материал о многочисленных встречах с местным РГ (лешим), называемым здесь — «алмасты». Однако каких-либо существенных вещественных доказательств получить не удалось. Порочность метода заключалась в том, что поисковики всегда шли на шаг, а то и два, позади событий. Информация о том, что некий чабан, два года назад где-то встретил алмасты, ничего особенного не давала в смысле поиска, а пренебрежение многих поисковиков описанием анатомических деталей, ещё больше снижало ценность сообщений*. Так, однажды, получив сообщение о наблюдении алмасты в 6 часов утра, поисковики уже к 11 были на месте, но кроме рассказа и неясных следов на речной гальке результатов не было. В целом за все годы удалось собрать много сообщений очевидцев, несколько фотографий и слепков следов. Возможно, некоторое негативное влияние на результаты «сармаковских» экспедиций оказал авторитарный стиль руководства Ж.И. Кофман, приводящий к недовольству поисковиков и частой смене личного состава поисковых отрядов. Лично я, проведя летом 1973 г. в экспедиции в Сармаково около месяца, убедился не только в бесплодности «опросного» метода, но даже и в определённой степени его вредности**.

Рис.2 Ж.И. Кофман

2

*Так как с лёгкой руки Б.Ф. Поршнева и его восторженных последователей считалась несомненной принадлежность РГ (лешего) к анатомически хорошо изученным неандертальцам, что в настоящее время далеко не так очевидно и даже весьма сомнительно.

**Я лично слышал рассказы местных жителей, пересказывающих содержание многочисленных публичных выступлений Ж.И. Кофман в совершенно искажённом и даже гротескном виде.

В дальнейшем я работал на северах, где наблюдалось мало людей, но много мягких грунтов, продолжительный световой день, хорошо говорящее по-русски население и обилие подножного корма — виде дичи, грибов и ягод, что значительно облегчало продовольственную часть снаряжения. Огромным преимуществом было также наличие водных путей, позволявших осматривать отмели по берегам рек, просто сплавляясь на байдарках или плотах. Так, в августе 1988 г, наш отряд из 3 человек прошёл за 21 ходовой день около 900 км, сплавляясь на байдарке* по р. Кума в Х-М Н.О, где и соединился с ещё двумя отрядами под руководством Н. П. Авдеева (Рис. 3), работавшими на р. Конда в тесном контакте с известной местной исследовательницей, энтузиасткой поисков и краеведом — О.А. Кошмановой (Рис. 4), собравшей по этой теме огромный материал.



Рис. 3 Н.П. Авдеев



Рис. 4 О.А. Кошманова

Личный опыт и осмысление последних сообщений тех лет привели меня к следующему выводу — поскольку одинокий леший (в основном это самцы) ведёт блуждающий образ жизни, то:

1. Настичь лешего по следам нереально, т.к. скорость его передвижения в одинаковых условиях примерно в 2,5 раза больше, чем у человека, а собаки, даже матёрые промысловые лайки-медвежатники, след не берут.
2. Встреча с одиноким самцом или самкой может быть либо случайной, либо только по инициативе самого лешего, что мало предсказуемо.

*Это был 3-х местный «Салют», загруженный снаряжением и провизией до предела, так, что надводный борт, а начале маршрута, возвышался не больше чем на 6 см над водой, а экипаж сидел на дне, намного ниже ватерлинии.

Совсем иначе обстоит дело с семейной парой леших. В этом случае она переходит на оседлый образ жизни, при котором самка с детёнышем располагаются в центре семейного участка, а самец держится по краям (Рис. 5). Понятно, что менее мобильная беременная или недавно родившая самка держится ближе к центру семейного участка, в то время как более мобильный и агрессивный самец держится по краям, оставляя в центре корм для своей семьи и одновременно охраняя границы своего семейного участка от леших-соперников, опасных зверей и людей. Именно этим объясняется редкость наблюдений самок лешего, а тем более самок с детёнышами.

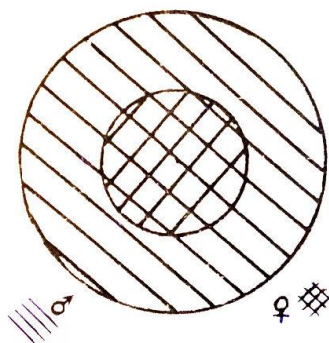


Рис. 5 Преимущественное расположение самцов и самок на кормовом участке (Акоев 2016-а).

Охраняющий семейный участок самец более агрессивен и может представлять вполне реальную опасность, как для людей, так и для зверей. В этом случае он сам идёт на контакт, изгоняя незваных пришельцев, причём степень агрессии увеличивается по нарастающей, а именно:

а/ Предупреждение — свист, крики, шум, хождение рядом, стук в стены дома, где укрылись люди, но так, что никого не видно, заглядывание в окна, возникновение у людей чувства опасности и необъяснимого страха.

б/ Отпугивание — стук палкой по стволам деревьев, громкий топот, мотание и тряска близлежащих кустов, точное метание камней, например, в костёр, но так, чтобы не попасть в человека. Ходит по крыше и ломится в закрытую дверь. Появляется чувство непреодолимого ужаса, «давления» и желание бежать, не помня себя.

в/ Угроза (последнее предупреждение) — оглушительный свист, крик, напоминающий лошадиное ржание, страшный, леденящий кровь рёв, разбрасывание костра, валка стволов в отдалении, сильные удары так, что сотрясаются стены дома, где находятся люди и т.п.

г/ Нападение — прицельное метание огромных камней, обломков стволов, пней и прочих предметов, разгром лагеря, уничтожение лодки охотника и т.д.

д/ Убийство — отрывает голову, руки и ноги жертвы, ломает шею и позвоночник или просто раздавливает человека, прижимая его к груди (Акоев 2018)*.

К началу нового 21 в. вполне сформировалось воззрение, что реальнее всего наблюдать лешего, определив дислокацию его семейного участка. Разбив неподалёку лагерь, следует тихо наблюдать за окружающей обстановкой (желательно в одиночку, в крайнем случае, вдвоём), маскируясь под грибника или рыболова. Сложность такого метода заключалась именно в нахождении такого места. Наконец последний этап разработки методов поисковых работ начался с сообщений в начале 2000-х годов кировского егеря Валерия Ивановича Сергеева (Рис. 6) о находках им в тайге неестественных конструкций из стволов деревьев**. Обратив внимание на эти артефакты он, в дальнейшем, первый начал их целенаправленно изучать и фиксировать. Впоследствии, эти конструкции были названы маркёрами*** и рунами. **** После смерти В.И. Сергеева его работу в кировской области продолжил местный краевед А.Г. Фокин (Рис. 7), который не только собрал около 30-40 новых сообщений очевидцев, но и нашёл целый ряд новых конструкций, не оставляющих сомнений в их искусственном происхождении (Рис. 8).

*В северных регионах, как у нас, так и за рубежом, отмечены также многочисленные случаи каннибализма и похищения людей (особенно молодых женщин, что вероятно носит гендерный характер).

**Первым подобное наблюдение сделал ещё в начале 90-х годов Н.П. Авдеев под г. Златоуст в районе хребта Уреньга, найдя берёзу, перпендикулярно воткнутую в крону сосны.

***Маркёры — искусственные трёхмерные конструкции с информацией, вероятно, оперативного характера, обычно из дерева, но есть сообщения и о каменных (Рис. 15). Разновидностью маркёров являются супермаркёры — грандиозные конструкции из стволов деревьев.

****Руны — искусственные плоскостные (двухмерные) знаки с информацией, вероятно, локального характера типа: «я здесь», «скоро буду» и т.п., аналогичные знаковому письму эвенков.

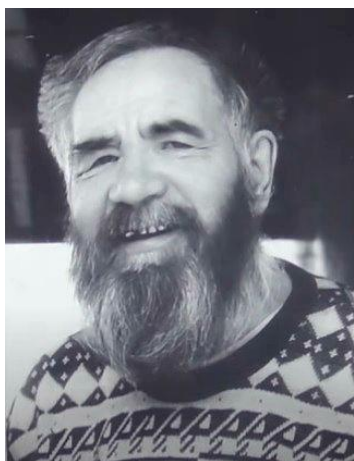


Рис. 6 В.И. Сергеев



Рис. 7 А.Г. Фокин



Рис. 8 Супермаркёр в Кировской области (фото А.Г. Фокина).

Лично меня подобная лесная архитектура заинтересовала с точки зрения длительной сохранности таких сооружений в природе и их функционального назначения*. Некоторые из найденных супермаркёров сохраняются годами. Так летом 2016 г. был выявлен район временного пребывания семьи леших в районе г. Киржач, Владимирской области между р. Шерна и третьим московским кольцевым шоссе — т.н. «бетонкй», что, в свою очередь, позволило сделать весьма важные выводы о технологии создания этих построек и их назначении. Здесь, впоследствии, был найден целый ряд различных артефактов (Рис. 9).

*Следы лешего в виде отпечатков стоп, мелких маркёров, рун, погрызов, заломов веток, задигов коры, фекалий и примятой травы найти нелегко в силу их малозаметности и непродолжительной сохранности в естественных условиях (Акоев 2017).

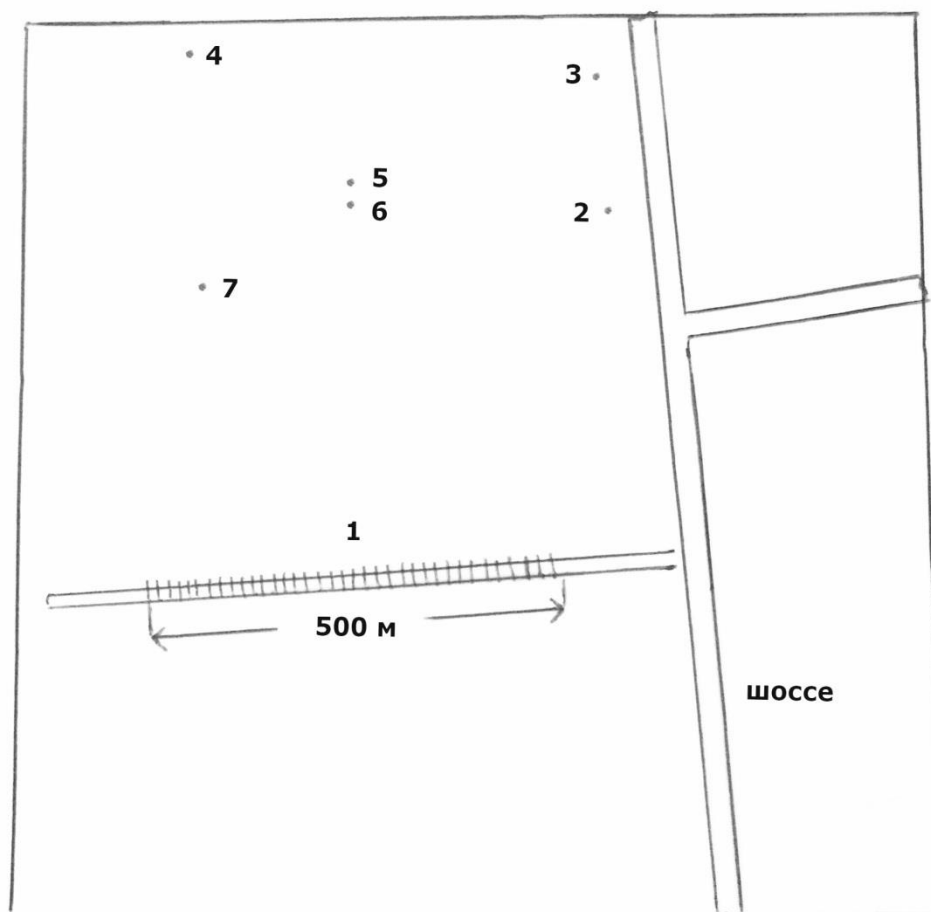


Рис. 9 Схема расположения обнаруженных артефактов под г. Киржач.

В этом месте были обнаружены элементы лесной архитектуры, обозначенные на схеме следующими цифрами:

1 — перегороженный тонкими стволиками участок лесной дороги на протяжении 500 м (фото по недомыслию не сделал, каюсь).

2 — пограничный супермаркёр типа «подведённый ствол» № 1, в 50 м от шоссе (Рис. 10).

3 — пограничный супермаркёр типа «подведённый ствол» № 2, в 50 м от шоссе (Рис. 11).

4 — гендерный супермаркёр типа «пирамида» в 400 м от шоссе (Рис. 12).

5 — лёжка самки лешего с детёнышем в 150 м от шоссе (Рис. 13).

6 — следы самки с детёнышем (Рис. 14 – а) и (14 - б).

7 — маркёры типа «приставные стволики» в 350 м от шоссе (Рис. 15).

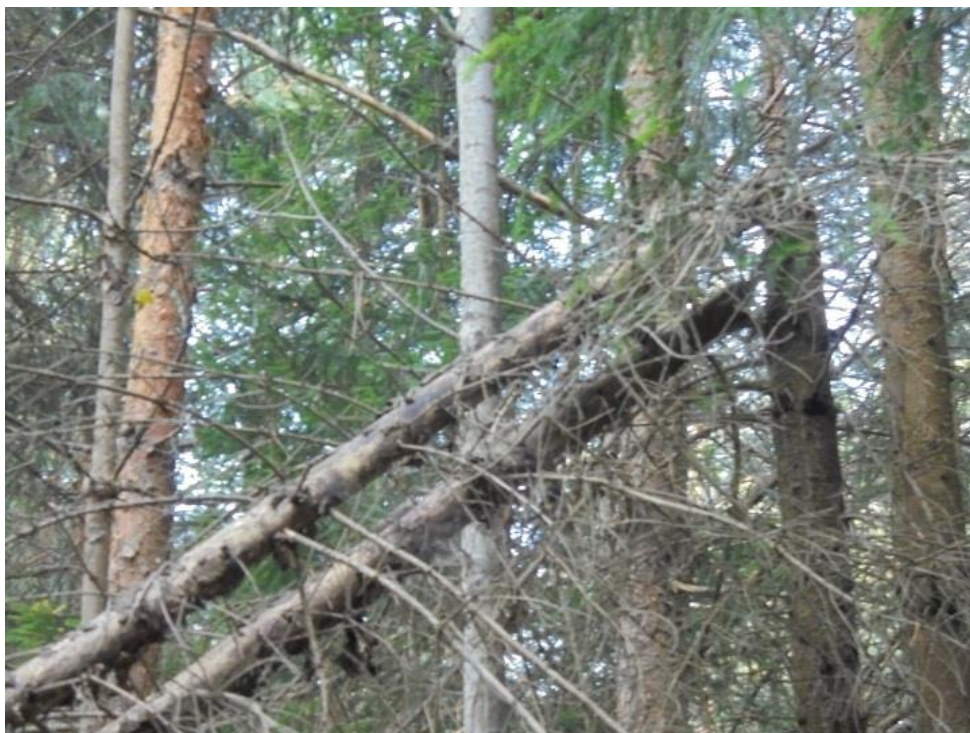


Рис. 10 Пограничный супермаркёр типа «подведённый ствол» № 1
(фото Н.Н. Акоева).



Рис. 11 Пограничный супермаркёр типа «подведённый ствол» № 2
(фото Н.Н. Акоева).



Рис. 12 Гендерный супермаркёр типа «пирамида» (фото С.В. Сутягина).



Рис. 13 Лёжка самки с детёнышем (фото Н.Н. Акоева).



Рис. 14-а След самки лешего с детёнышем (фото Н.Н. Акоева).

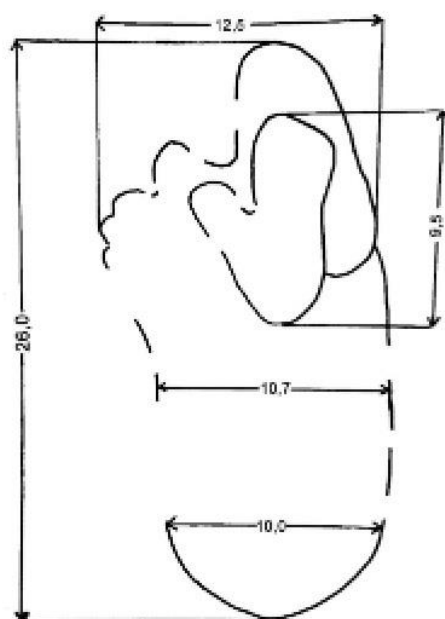


Рис. 14-б Прорисовка следа самки лешего с детёнышем (Акоев 2016 – б).



Рис.15. Маркёры типа «приставной ствол» (Акоев 2017).

Главным и определяющим всех этих конструкций является невозможность их образования естественным путём. Для постройки таких структур нужны руки именно приматов, а не лапы зверей. Человеку эти постройки не нужны, а если учесть, что в этом лесу, в это время, людей практически нет* и, наоборот, имеются следы пребывания леших (Акоев 2016-б), то правомочно сделать вывод о том, что все эти артефакты являются результатом деятельности семейной пары леших**. Проанализировав расположение вышеприведённых артефактов, мы пришли к выводу, что этот участок леса регулярно посещался семейной парой леших с детёнышем (Акоев 2017), которые и обозначили своё присутствие и приоритет совершенно грандиозным гендерным супермаркёром, а границы своего семейного участка пограничными супермаркёрами*** от вторжения чужаков, т.е. других одиноких леших-соперников. Поскольку супермаркёры сохраняются в естественных условиях в течение многих лет, то они и являются признаками присутствия лешего в данной местности. Одной из разновидностей супермаркёров являются так называемые наблюдательные пункты (НП) — сооружения из крупных веток, выполняющие функции «масок», укрывающих лешего от посторонних взоров (Рис. 16) и расположенные обычно по опушкам полей, дорог, берегам рек и т.д.

*Лесохозяйственная деятельность и торфоразработки давно не ведутся, поля заросли, а дачники и проезжие тусуются возле бензоколонки и ближайшего продмага с водкой. В лес, даже за грибами и ягодами не ходят. И, хотя рядом расположены несколько садовых товариществ, за 4 полевые разведки в этом районе, мы встретили в этом лесу только одного человека. Вместе с тем известно, что лешие в поисках пропитания часто посещают помойки и свалки, так что сама по себе дислокация семьи леших в этом месте не вызывает особого удивления.

**Так гендерный маркёр типа «пирамида» (Рис. 12) вообще невозможно построить в одиночку.

***Было зафиксировано только два пограничных супермаркёра и только с одной стороны, так как осмысление всего вышеизложенного пришло позже, в связи с находкой гендерного супермаркёра в октябре 2016 г. Это была последняя в жизни экспедиция М.С. Трахтенгерца, умершего в феврале 2017г. (Рис. 17).



Рис. 16 НП в виде «маски» из пригнутых сучьев сосны (фото Н.Н. Акоева).



Рис. 17 Последняя экспедиция М.С. Трахтенгерца (фото Н.Н. Акоева).

Выводы

Таким образом, представляется, что:

1. Первым делом надо искать следы пребывания лешего в данной местности в виде различных пограничных супермаркёров, «шлагбаумов»* (Рис. 18) и НП, осматривая первым делом, лесные опушки вдоль дорог, полей и водоёмов.
2. Далее следует искать следы гендерных супермаркёров, свидетельствующие о присутствии семейной пары в данном месте.
3. Признаком недавнего посещения данного участка лешим будут являться находки недолговечных маркёров типа «приставные стволы», руны разных типов (Рис. 19) и прочие следы.
4. Наконец индикатором присутствия семьи леших в момент поиска будет агрессивное поведение самца лешего, изгоняющего незваных пришельцев.



Рис. 18 Супермаркёр типа «шлагбаум» (фото Н.Н. Акоева).

*Разновидностью супермаркёра «шлагбаум» является запрещающий знак «кирпич» в виде большой кучи сучьев преграждающих лесную дорогу и впервые описанный О.А. Кошмановой в Х-М Н.О. Особенностью этих знаков является их предназначение именно для людей, а не зверей и леших.



Рис.19 Руны — плоскостные (двухмерные) знаки внутрисемейной оперативной информации типа: «я здесь», «скоро буду» и т.п. (Акоев 2017).

ЗАКЛЮЧЕНИЕ

При установлении непосредственного контакта с лешим следует соблюдать определённые меры безопасности, а именно:

1. При первых предупреждающих признаках агрессии (свист, стук, шум и т.д.) следует оставаться на месте, прекратив всякую деятельность (шум, рубку дров и т.д.) и вести круглосуточное наблюдение всеми доступными методами.
2. Если уровень агрессии продолжает нарастать, то лагерь следует перенести на некоторое расстояние в ту сторону, откуда пришла группа, показывая, таким образом, отсутствие враждебных намерений, и так до тех пор, пока не прекратится агрессия.
3. Если агрессия прекратилась, то следует некоторое время оставаться на месте, давая лешему время привыкнуть к чужакам, которым следует, без суеты и шума, вести естественный, успокаивающий его образ жизни — ловить рыбу, собирать ягоды и грибы и т.д., демонстрируя свою лояльность.

4. Если изгнание прекратилось, но демонстрация присутствия продолжается (ночные шорохи, шаги, кража вещей и т.д.), то следует попробовать оставление приманок — еды, ярких игрушек, тряпок и прокладок пропитанных женскими выделениями и феромонами, транслировать магнитофонные записи криков обезьян, плача младенцев, женского пения и т.д. Весьма желательно при этом регулярно вести журнал наблюдений, осуществлять фото-, видео- и аудио- фиксацию событий.

5. Если леший начнёт брать прикорм и прочее, то это будет означать, что контакт установлен и у него появилась некая доля доверия к людям, что даёт определённую надежду на получение качественных фото- и видео-материалов (Трейгер 2020).

01.05.2020 г.

e-mail: alamas17@yandex.ru

СПИСОК РЕКОМЕНДОВАННОЙ ЛИТЕРАТУРЫ

1. **Акоев Н.Н.** — «Леший» — 2016-а г, М, кн, изд. «Авторская мастерская», электронный ресурс: <http://alamas.ru/rus/publicat/Leshiy.pdf>
2. **Акоев Н.Н.** — «О следах гоминоидов в Подмосковье» — 2016-б г, электронный ресурс: <http://alamas.ru/rus/news/Footsteps.pdf>
3. **Акоев Н.Н.** — «Реликтовый гоминоид (леший) и лесная архитектура» — 2017 г, электронный ресурс: http://alamas.ru/rus/news/Forest_constructions.pdf
4. **Акоев Н.Н.** — «Реликтовый гоминоид (РГ) или леший и тайна перевала Дятлова» — 2018 г, электронный ресурс: <http://alamas.ru/rus/news/dyatlov.pdf>
5. **Машковцев А.А.** — Отчёт — 1960 г, «Информационные материалы», Вып. 6, № 183, сайт www.alamas.ru
6. **Трейгер И.Я.** — «Как вести себя при встрече с реликтовым гоминоидом, и как его фотографировать при наличии такой возможности». — 2020 г, Электронный ресурс: <http://alamas.ru/rus/news>